

# Wohn!Design

INTERNATIONALES MAGAZIN FÜR ARCHITEKTUR, WOHNEN UND DESIGN

D/A/I/ES/P/F  
BeNeLux  
€ 6,50  
CHF 10,-  
HK\$ 2325,-  
NOK 86,-

Zum  
Einrichten!  
**Extra-  
Heft**

## Gute Neuigkeiten!

Angesagte Gartenhotels  
So wohnen wir 2009  
Happy Birthday Bauhaus

## Wirtschaftswunder!

Messe-Highlights aus Paris, Köln, Kopenhagen  
Home Office mal anders

# Typisch deutsch!

Intelligente Küchentechnik, Kultautos, Mode made in Germany,  
Trendforscher Peter Wippermann im Gespräch





# Kühne Camouflage

Was zukünftig unter nachhaltigem Bauen zu verstehen ist, zeigt ein junges Architektentrio mit diesem Holzhaus in Frankfurt: Es ist auch Forschungsbeitrag über ökologische Materialien, Ökonomie, Mobilität und Nachverdichtung.

TEXT STEPHAN DEMMRICH



Kampfansage gegen gesichtslose City-Rasterfassaden und die Zersiedlung der Landschaft. Das „Minimum Impact House“ von Drexler Guinand Jauslin Architekten verfünfacht die Grundfläche von 29 Quadratmetern zum Wohnen und Arbeiten. Als Prototyp für urbanen Holzbau möchte es jungen Bauherren Vorbild sein.

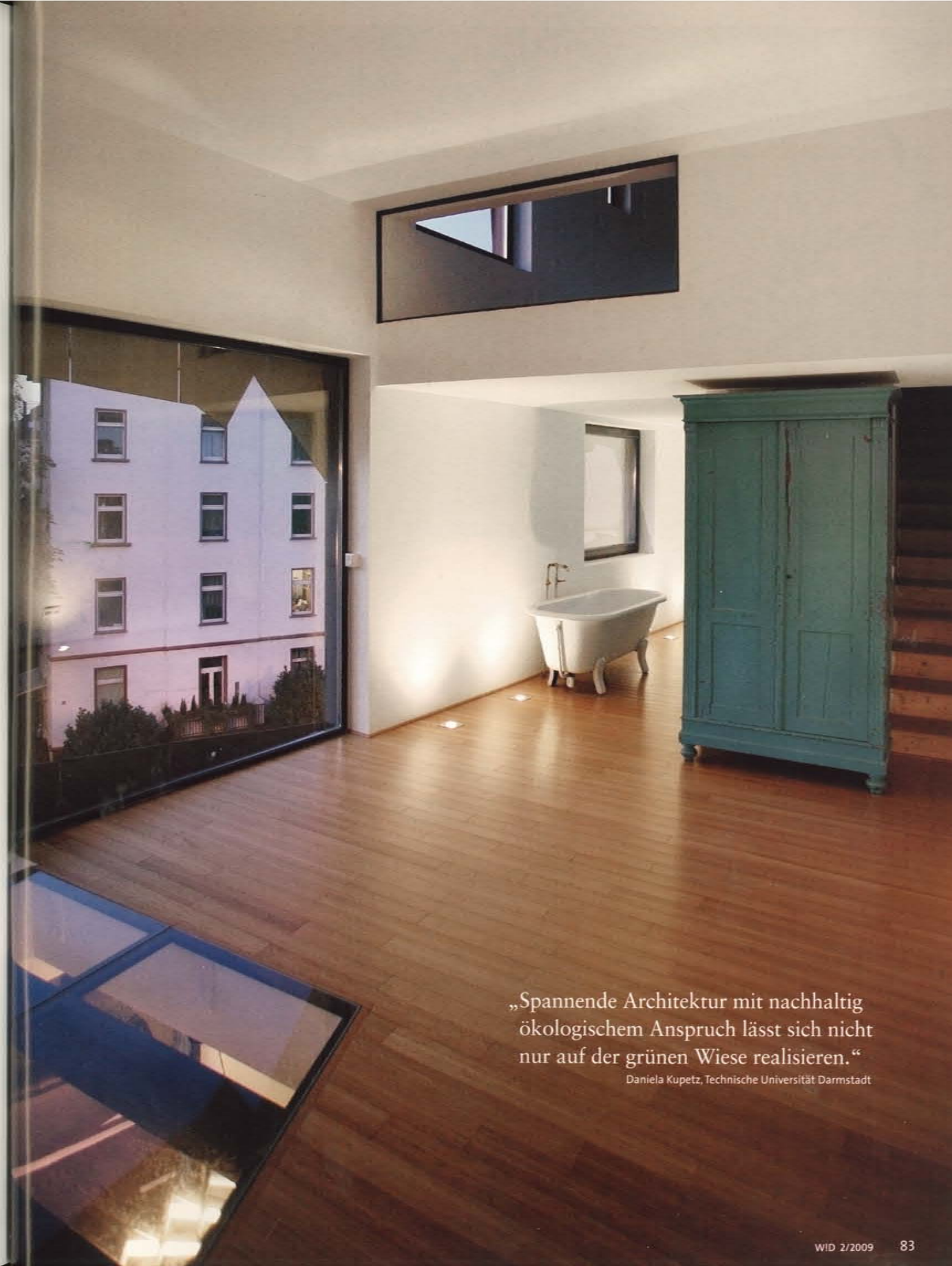


Es geht nicht um eine formale Vorgehensweise, sondern um eine analytische Methodik, die dann eher zu formal unterschiedlichen Ergebnissen führt“, antwortet Hans Drexler auf die Frage, welchem Stil das „Minimum Impact House“ zuzuordnen sei. Das Werk von Drexler Guinand Jauslin Architekten steht im Frankfurter Stadtteil Sachsenhausen auf einem Grundstück, das gerade mal 29 Quadratmeter misst. Davor verläuft eine vierspurige Straße, auf der Rückseite die Wand eines Gründerzeithauses. Ursprünglich prägte die Architektur des 19. Jahrhunderts die komplette Umgebung. In den Siebzigerjahren kamen weniger schöne Bürobauten dazu, die diverse Lücken füllten. Als wären die städtebaulichen Gegebenheiten an sich nicht schon eine Herausforderung für die Baumeister, setzte das Trio noch einen drauf: Deklarierendes Ziel für den Neubau war die Entwicklung eines Prototyps für urbanen Holzbau, die von einem Verbundforschungsprojekt an der technischen Universität Darmstadt begleitet wurde. „Wir haben versucht, alle Nachhaltigkeitsaspekte, sowohl ökologische als auch ökonomische und soziokulturelle Faktoren zu untersuchen“, so Drexler.

Das Ergebnis der gemeinsamen Forschungen ist ein fünfgeschossiger Holzbau, der Gewerbe- und Wohnflächen von insgesamt rund 155 Quadratmetern bietet. Ihre Energiebilanz liegt mehr als im grünen Bereich und entspricht dem Standard eines Passivhauses. Eine Lüftungsanlage mit Wärmerückgewinnung gewährleistet ein angenehmes Raumklima

bei niedrigem Energieverbrauch und guter Luftqualität. Gleichzeitig ließen sich die Wandaufbauten, Bauteile und Details so optimieren, dass die Wärmeverluste unter den Passivhaus-Kennwert zurückgeführt wurden. „Nachhaltigkeit und Ökologie erfordern eine ganzheitliche Optimierung des Bauens“, erläutert Daniela Kupetz, Referentin für Kommunikation und Öffentlichkeitsarbeit an der TU Darmstadt. „Beim Minihaus wurden Herstellung des Gebäudes, Betrieb und Standortfaktoren wie Urbanität und Mobilität zusammen betrachtet. Dabei stellte sich heraus, dass eine innerstädtische Nachverdichtung eine ganze Reihe ökologischer Vorteile hat. Zersiedlung der Landschaft wird verhindert, der Verkehr verringert, die Nutzung der vorhandenen Infrastruktur intensiviert und das soziale Gefüge in der Stadt gestärkt. Zur Erschließung der innerstädtischen Nischen ist die Entwicklung neuer Bautypologien und Baukonstruktionen für die Schaffung von nachhaltigem Wohnraum in der Stadt nötig.“ Dass dieser Ansatz mit grüner Beschaulichkeit und Öko-1-2-3 der letzten Jahrzehnte nichts gemein hat, zeigt bereits die Fassade. „Die Vertikalität, die sie in den Stäben aufnimmt, findet sich in den gegenüberliegenden Gebäuden, und ein Stück weiter die Straße hinunter gibt es ein Parkhaus, das mit einer ähnlichen, vorgelagerten Schicht arbeitet“, sagt Drexler. Zum anderen ist das Blätter-Schatten-Muster eine Hommage an einen Baum, der ursprünglich auf dem Grundstück stand und krankheitsbedingt gefällt werden musste. ->

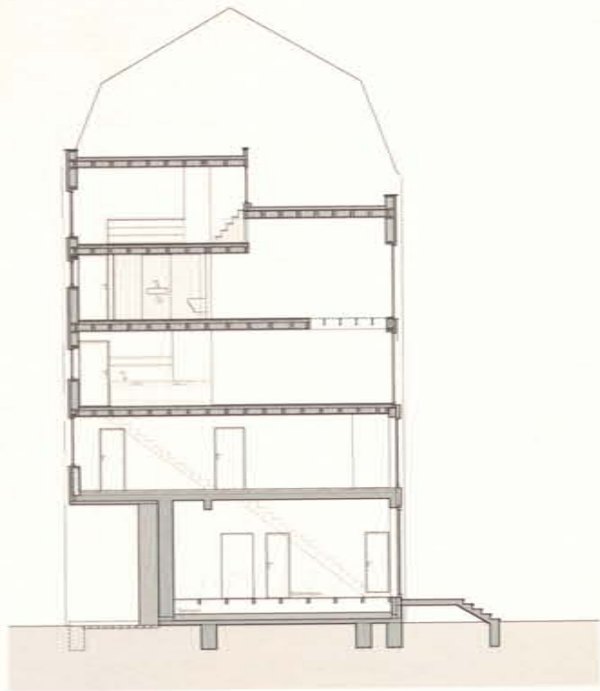
Oben: Die Büchertreppe im Schlafbereich führt auf den Dachgarten. Wer durch das untere Fenster schaut, blickt in den Raum vor der Badewanne, rechte Seite, die *Kaldewei* einst fertigte. Hausherr Hans Drexler ersteigerte sie bei *Ebay*, der Schrank aus der Jahrhundertwende erhielt ein neues Farboutfit. „Eine Einrichtung muss wachsen“, so der Architekt. Die Räume sind so konzipiert, dass an mehreren Stellen im Haus Wände für eine eventuelle Umnutzung eingezogen werden können. Den Dielenboden lieferte *Decazon*. Infos Seite 112.



„Spannende Architektur mit nachhaltig ökologischem Anspruch lässt sich nicht nur auf der grünen Wiese realisieren.“

Daniela Kupetz, Technische Universität Darmstadt





Oben: Im Aufriss liegt der Schlafraum ganz oben. Darunter befinden sich Bad, Wohn- und Küchenbereich sowie zwei Office-Etagen. Die Leuchte neben dem Bett entwarf Vico Magistretti für Artemide. Jedes Fenster eröffnet spannende Perspektiven. In der Wohnebene entschied sich der Architekt für eine Hängeleuchte von *Ginbande* aus Offenbach. Dahinter liegt die Kochzeile mit einer Spüle von *Franke*. Tisch mit Milchglasplatte und Herd: *Ikea*. Die unverputzte Wand ist die Brandschutzmauer zum Nachbarhaus, die beim Kauf zur Hälfte erworben wurde. **Info Seite 112.**

„Es ist wie eine Erinnerung an den Charakter des Ortes.“ Auch im Inneren des Gebäudes existieren entsprechende Verbindungen. So erweisen sich die unverputzten Ziegel als Brandschutzwand zum Nachbargebäude, die beim Kauf des Grundstücks zur Hälfte mit erworben wurde. „Genauso wie wir mit der Fassade die Geschichte von dem Ort mit dem Baum erzählen, zeigen die Räume: Hier stand mal ein Gebäude, und es gab einen Krieg, in dem es zerstört wurde – aber an der Wand sind immer noch die Fliesen, wo mal eine Küche war. Wir wollen Geschichte erlebbar machen.“ Doch nicht allein diese Bezüge machen die Innenräume zu einem Erlebnis. Teilweise geöffnete und aufgeglaste Decken und Fenster zwischen den beiden oberen Geschossen gewähren spektakuläre Blicke in die Etagen, deren Grundriss an Tortenstücke denken lässt. Wer sie betritt vergisst schnell, dass es sich um ein Holzhaus handelt. „Es geht eigentlich darum, dass jedes Geschoss einen eigenen Charakter erhält“, so der Architekt. „Das ist natürlich das Schöne an dem Standort, dass man sehr unterschiedliche Perspektiven hat. Es gibt diesen kleinen Park auf der gegenüberliegenden Seite, und wir haben immer geschaut, wo ein guter Ausschnitt wäre. Es hat aber auch viel mit Energie zu tun. Wie müssen die Fenster sein, um energetisch die solare Einstrahlung zu optimieren?“ Diese Umsichtigkeit fiel auch den Juroren für den Hessischen Holzbaupreis und den Verantwortlichen im Hessischen Ministerium der Finanzen und der Architekten- und Stadtplanerkammer auf. Zahlreiche Auszeichnungen, Ausstellungen und Publikationen säumen den Erfolgskurs der drei, die 2002 in Zürich ihr Büro gründeten und inzwischen Dependancen in Frankfurt und Rotterdam unterhalten. „Wir sind gerade daran, einen Vorschlag für Nordholland zu machen, in der Nähe von Amsterdam planen wir eine neue Nachverdichtung“. □



„Die Planung hat zwei Jahre gedauert. Das hing mit dem Forschungsprojekt zusammen. Ein Bauherr hätte das nicht mitgemacht.“  
Hans Drexler, Architekt und Eigentümer



TEAM 7®

design  
trifft  
natur

magnum Tisch-Stuhl-Ensemble  
cubus Wohnen, K7 Küche

Die preisgekrönten TEAM 7  
Öko-Design Möbel aus reinem  
Naturholz garantieren höchsten Komfort,  
gesundes Raumklima und maximale  
Gestaltungsfreiheit aller Wohnbereiche.

new website: [www.team7.at](http://www.team7.at)

## Wohn!Design Ausgabe 2/2009

### IMPRESSUM

Wohn!Design  
Internationales Magazin für Architektur, Wohnen und Design

**Redaktion und Anzeigenverwaltung**  
Mörikestraße 67  
70199 Stuttgart  
Tel. +49 (0) 711 96666-999  
Fax +49 (0) 711 96666-415  
[www.wohndesign.de](http://www.wohndesign.de)

**Herausgeberin**  
Amei Cramer



**Chefredaktion**  
Dr. Stephan Demmrich (sd)

**Mitarbeiter dieser Ausgabe**  
Zoëy Braun, Ute Cramer, Matt Page, Helene Schwab (hs), Lena  
Selchert (ls), Irmhild Tieck

**Grafik**  
Design Office, Margit Kunisch, Stuttgart

**Anzeigenleitung**  
Ulrike Ehlers  
Tel. +49 (0) 711 96666-411  
Fax +49 (0) 711 96666-415  
E-Mail: [Ulrike.Ehlers@wohndesign.de](mailto:Ulrike.Ehlers@wohndesign.de)

**Anzeigen**  
Susanne Frech  
Tel. +49 (0) 711 96666-418  
Fax +49 (0) 711 96666-415  
E-Mail: [Susanne.Frech@wohndesign.de](mailto:Susanne.Frech@wohndesign.de)

**Anzeigendisposition**  
Tel. +49 (0) 711 96666-410  
Fax +49 (0) 711 96666-415  
E-Mail: [anzeigen@wohndesign.de](mailto:anzeigen@wohndesign.de)

**Anzeigenrepräsentanz Berlin**  
Kathrin Sandmann  
Tel. +49 (0) 30 40500802  
Fax +49 (0) 30 40056832  
E-Mail: [Sandmann@wohndesign.de](mailto:Sandmann@wohndesign.de)

**Anzeigenrepräsentanz Italien**  
Davide Buzzì  
Tel. +39 348 6617171  
Fax +49 (0) 711 96666-415  
E-Mail: [Davide.Buzzi@wohndesign.de](mailto:Davide.Buzzi@wohndesign.de)

**Shopping-Guide**  
Marcella Müller  
Tel. +49 (0) 711 96666-410  
Fax +49 (0) 711 96666-415  
E-Mail: [shopping@wohndesign.de](mailto:shopping@wohndesign.de)

**Abonnementverwaltung**  
Tel. +49 (0) 711 96666-999  
Fax +49 (0) 711 96666-980  
E-Mail: [abo@wohndesign.de](mailto:abo@wohndesign.de)

**Repro, Bildbearbeitung**  
Lösch MedienManufaktur GmbH & CoKG, Stuttgart

**Vertrieb**  
MZV, Moderner Zeitschriftenvertrieb, Eching

**Verlag**  
Wohn!Design Verlag AG  
Güterstr. 86 a  
CH-4008 Basel

Der Nachdruck, auch auszugsweise, ist nur mit ausdrücklicher  
Genehmigung der Redaktion gestattet. Für eingesandtes Bild- und  
Textmaterial wird keine Haftung übernommen. Abonnementpreis:  
6 Ausgaben frei Haus: 35,- €, Ausland zzgl. Porto.

© Wohn!Design Verlag AG



modell spyder, design peter maly

[www.interprofil.com](http://www.interprofil.com)

0 - 01099 Dresden, Villa Stulz - 01127 Dresden, VILLASOFA - 06886 Lutherstadt-Wittenberg, Emotion schöne Möbel - 1 - 10623 Berlin, Die Einrichtung Pro Arte im  
Stilwerk - 10785 Berlin, Möbel Hübner Exklusivabteilung Roland - 14057 Berlin, Lakeside Interiors Classic Collection - 14165 Berlin, M. Geisler Raumausstattung  
2 - 20095 Hamburg, GIESEN-Raumprägung - 20767 Hamburg, MARKS im Stilwerk - 21029 Hamburg-Bergedorf, MARKS Einrichtungen - 21709 Himmel-  
pforten, Meyer Ideen + Wohnen - 25469 Hamburg-Halstenbek, Modern Home - 26122 Oldenburg, Ullmann Einrichtungen - 3 - 30159 Hannover, Volkmar Drähne  
Einrichtungen - 32756 Detmold, PROJEKT wohn-design - 34119 Kassel, JATHO wohnen - 34119 Kassel, Muster & Sohn Exclusives Einrichten - 35260 Stadallendorf,  
Die Einrichtung Stadallendorf GmbH - 35781 Weilburg, SHOWROOM Heidi Löhr - 38100 Braunschweig, Wohn!Design - Ihr exklusiver Einrichter - 38518 Gifhorn,  
Schöner einrichten - 38640 Goslar, Altmann Wohnen und Textil - 4 - 41236 Mönchengladbach-Rheydt, Tellmann Einrichten & Gestalten - 45127 Essen, KRAMM  
Einrichtungshaus GmbH - 47058 Duisburg, Einrichtungshaus Nölggen - 49078 Osnabrück, SEEMANNinterieur - 5 - 50667 Köln, Schumacher Wohnen & Licht  
51147 Köln, Schumacher Wohnen & Licht - 52355 Düren, Kelzenberg Einrichtungen - 53111 Bonn, DesignConcept WohnConcept BüroConcept - 53359 Rhein-  
bach, Wohnambiente Heinevetter - 54292 Trier-Ruwer, Zeltberger die einrichtung - 56070 Koblenz, Interform Einrichtungshaus Koblenz - 57462 Olpe, QUAST  
WOHNEN - 58332 Schwelm, Einrichtungshäuser Hüls - 59755 Arnsberg, Antiquitäten & Einrichtungen Beckschäfer - 59759 Arnsberg-Hüsten, Antiquitäten &  
Einrichtungen Beckschäfer - 6 - 60528 Frankfurt, Wohnkultur Bangert - 63110 Rodgau, Interform Einrichtungshaus Rodgau - 64283 Darmstadt, STUDIO b  
Inneneinrichtungen - 67059 Ludwigshafen, R & G Fell Exclusive Einrichtungen & Design - 7 - 70173 Stuttgart, Uhl Schöner Leben - 71636 Ludwigsburg, Uhl  
Schöner Leben - 75173 Pforzheim, Einrichtungen Oliver von Zepelin - 79761 Waldshut-Tiengen, Seipp Wohnen - 8 - 80331 München, Böhmler Einrichtungs-  
haus - 81479 München, Art und Einrichtung - 86825 Bad Wörishofen, Barth Wohnkultur - 88662 Überlingen, Stengele Die Meistermöbel - 89231 Neu-Ulm,  
Wohn!Design Dirr - 89250 Senden, Interni by Inhofer - 9 - 92637 Weiden, Einrichtungshaus Kaspar - 94315 Straubing, S.A.W. Möbel - 96047 Bamberg,  
Müller 7 Showroom - 96114 Hirschaid, Neubert Einrichtungshaus - 97084 Würzburg, Neubert Einrichtungshaus - 97737 Gemünden, M. Feser GmbH

# Interprofil.

